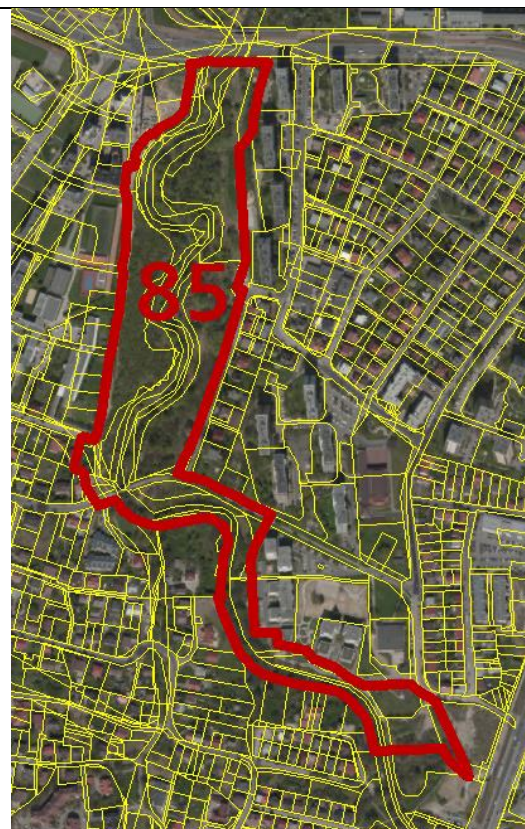
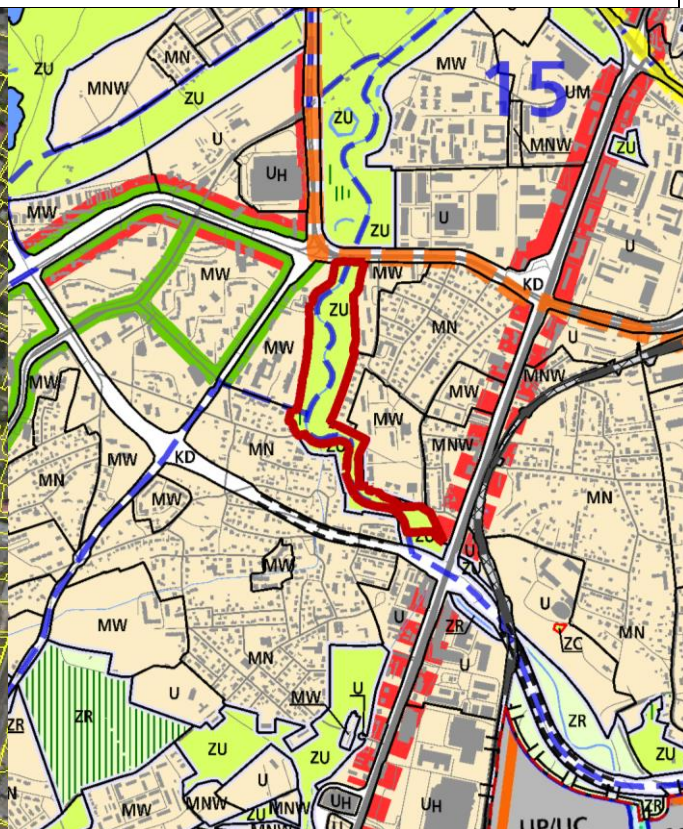


Obszar nr 85



Rys. 1 – Granice obszaru na tle ortofotomapy



Rys. 2 – Granice obszaru na tle Planszy K1 (Struktura przestrzenna) zmiany Studium

UWARUNKOWANIA

1. Informacje podstawowe

Obszar nr 85 stanowi enklawę **zieleni urządzonej** wyznaczonej w dokumencie Studium uwarunkowań i kierunków zagospodarowania przestrzennego Miasta Krakowa, zmienionym Uchwałą Nr CXII/1700/14 Rady Miasta Krakowa z dnia 9 lipca 2014 r.

2. Położenie

Obszar nr 85 położony jest w południowej części miasta, w Dzielnicy VIII Dębniki oraz w Dzielnicy IX Łagiewniki-Borek Fałęcki, w rejonie rzeki Wilgi, na odcinku od ul. Brożka do ul. Zakopiańskiej.

3. Stan zainwestowania:

Przez obszar przebiega koryto rzeki Wilgi, w rejonie którego występuje roślinność nadrzeczna, w tym łęg wierzbowo – topolowy. W południowej części obszaru znajdują się drogi dojazdowe oraz miejsca parkingowe obsługujące okoliczne osiedle mieszkaniowe. W rejonie ul. Zakopiańskiej występują nieużytki.

4. Powierzchnia

$104246 \text{ m}^2 = \sim 10,4 \text{ ha}$

5. Działki geodezyjne stanowiące obszar nr 85

Oznaczenie nieruchomości			Grupa własności		Dzielnica adm.			
Działka lub jej część	Obr.	Jedn. ewid.	nr	opis				
330/1	32	Podgórze	102	Gmina Kraków - współwłasność z podmiotami innymi, niż Skarb Państwa lub Powiat Kraków	VIII Dębniki			
132/12, 132/15, 132/16, 274/13, 274/3, 274/5, 274/9	31		110	Gmina Kraków - właściciel, działka nie oddana w żadną formę władania				
287/12, 287/13, 288/3, 305/1, 305/2, 305/3, 305/4, 4/3, 4/8, 4/9, 359/8	32		122	Gmina Kraków - właściciel, działka oddana w użytkowanie (współużytkowanie) wieczyste osobom prawnym				
132/22, 297/5, 302/13, 302/14	31		166	Gmina Kraków - właściciel, działka oddana w inne formy władania				
326/7	32		202	Skarb Państwa - współwłasność z podmiotami innymi, niż Gmina Kraków lub Powiat Kraków				
294/2, 294/3	33							
307	32							
314/2, 677/3, 729, 730	33							
1/14	32		210	Skarb Państwa - właściciel, działka nie oddana w żadną formę władania		IX Łagiewniki – Borek Fałęcki		
132/11, 133/2, 134/10, 134/11, 134/12, 134/14, 134/15, 134/16	31							
2, 289/1, 289/5, 292/1, 292/2, 292/3, 3/11, 3/12, 3/13, 3/2, 3/3, 3/5, 3/6, 3/7, 3/8, 3/9, 304, 4/4	32							
292/10	32						225	Skarb Państwa - właściciel, działka oddana w użytkowanie wieczyste Gminie Kraków
1/8, 1/9, 122/2	32						266	Skarb Państwa - właściciel, działka oddana w inne formy władania
134/19, 134/20, 134/21	31							
286/2, 306/1, 341, 329	32				600		Skarb Państwa - nieuregulowany stan prawny	
286/6, 287/10					700		Działki posiadające wpisy o jakiegokolwiek formie władania osób fizycznych i prawnych (nie Gminy Kraków, Skarbu Państwa, Powiatu Kraków, województwa małopolskiego)	
297/4	31							

132/13, 133/1, 134/17		800	Działki posiadające wpisy o jakiegokolwiek formie władania osób prawnych (ale nie Gminy Kraków, ani Skarbu Państwa, ani Powiatu Kraków, ani województwa małopolskiego)
1/7, 122/1, 122/3	32		
134/13, 252/3, 252/5, 252/6, 252/7	31	900	Działki osób fizycznych
287/17, 287/18, 3/1, 3/4, 306/4, 308/6, 342	32		

6. Przebieg granicy obszaru

- **od północy:** granice działek nr: 132/16, 132/20, 132/22 obr. 31 Podgórze, granicami działek nr: 1/12, 1/14 fragmentami działek nr: 304 (pow. ok. 6964 m²), 305/1 (pow. ok. 2555 m²), 4/3 (pow. ok. 26 m²), granica działki nr: 4/9 obr. 32 Podgórze;
- **od wschodu:** fragment działki nr 359/8 (pow. ok. 1778 m²), granica działki nr 4/9, 4/8, fragment działki nr: 308/6 (pow. ok. 257 m²), 329 (pow. ok. 2252 m²), 286/6 (pow. ok. 747 m²), 330/1 (pow. ok. 69 m²), 287/10 (pow. ok. 2699 m²), 287/12 (pow. ok. 476 m²), 287/18 (pow. ok. 2806 m²), 326/7 (pow. ok. 217 m²), granica działek nr: 292/2, 292/3 obr. 32 Podgórze;
- **od południa:** granicami działek nr: 289/1, 289/5, 292/10, 288/3, fragmentem działki nr 307 (pow. ok. 5743 m²) obr. 32 Podgórze;
- **od zachodu:** fragmentem działki nr: 307 (pow. ok. 5743 m²) obr. 32 Podgórze, granica działek nr 730, 729 obr. 33 Podgórze, granica działek nr: 306/4, 306/1 obr. 32 Podgórze, granica działek nr: 314/2, 677/3, 294/3 obr. 33 Podgórze, granica działki nr 341 obr 32 Podgórze, granica działki nr: 294/2 obr. 33 Podgórze, granica działki nr 302/13 obr. 31 Podgórze, fragmenty działek nr: 302/14 (pow. ok. 184 m²), 274/13 (pow. ok. 214 m²), granicą działki nr: 274/9, fragmentami działek nr: 252/3 (pow. ok. 526 m²), 252/6 (pow. ok. 357 m²), 297/5 (pow. ok. 91 m²), 297/4 (pow. ok. 7 m²), granice działek nr: 134/20, 134/21, fragmenty działek nr: 134/17 (pow. ok. 1014 m²), 133/1 (pow. ok. 633 307 m²), 132/13 (pow. ok. m²), granica działki nr 132/15 obr 31 Podgórze.

7. Studium uwarunkowań i kierunków zagospodarowania przestrzennego Miasta Krakowa (Uchwała Nr XII/87/03 z dnia 16 kwietnia 2003 r. zmieniona uchwałą Nr XCIII/1256/10 z dnia 3 marca 2010 r. zmieniona uchwałą Nr CXII/1700/14 z dnia 9 lipca 2014 r.)

Strukturalne jednostki urbanistyczne nr 15 – ŁAGIEWNIKI, 16 – RUCZAJ-KOBIERZYN i 34 – BOREK FAŁĘCKI

Kategorie terenów:

ZU – Tereny zieleni urządzonej

Funkcja podstawowa - Różnorodne formy zieleni urządzonej (w tym obejmującej parki, skwery, zieleńce, parki rzeczne), zieleń izolacyjna, zieleń forteczną, zieleń założeń zabytkowych wraz z obiektami budowlanymi, ogrody działkowe, ogrody zoologiczne i botaniczne.

Funkcja dopuszczalna - Zabudowa realizowana jako terenowe obiekty i urządzenia

sportowe, obiekty budowlane obsługujące tereny zieleni, takie jak: wypożyczalnie sprzętu sportowego, kawiarnie, cukiernie, oranżerie, cieplarnie, obiekty małej architektury, ogródki jordanowskie, urządzenia wodne, które nie zmniejszają określonego wskaźnika powierzchni biologicznie czynnej, wody powierzchniowe, stawy oraz zbiorniki wodne poeksploatacyjne, różnorodne formy zieleni nieurządzonej, lasy, grunty rolne, cmentarze i grzebowiska dla zwierząt, jeżeli zostały wskazane w tabelach strukturalnych jednostek urbanistycznych.

Kierunki zmian w strukturze przestrzennej:

Jednostka 15 – ŁAGIEWNIKI:

Zieleń urządzona parku rzeczno-wilgi oraz zespołu obiektów dawnego uzdrowiska Mateczny do ochrony i rewitalizacji/rehabilitacji jako tradycyjna przestrzeń publiczna służąca rekreacji i wypoczynkowi;

Jednostka 16 - RUCZAJ – KOBIERZYN:

Ochrona terenów zielonych w ramach osiedli blokowych przed zabudową i zainwestowaniem obniżającym udział powierzchni biologicznie czynnej.

Jednostka 34 – BOREK FAŁĘCKI

Ochrona istniejących lokalnych przestrzeni publicznych.

Standardy przestrzenne:

Jednostka 15 – ŁAGIEWNIKI:

Powierzchnia biologicznie czynna dla terenów zieleni urządzonej (ZU) min. 80%.

Jednostka 16 - RUCZAJ – KOBIERZYN:

Powierzchnia biologicznie czynna dla terenów zieleni urządzonej (ZU) min. 90%.

Jednostka 34 – BOREK FAŁĘCKI

Powierzchnia biologicznie czynna dla terenów zieleni urządzonej (ZU) min. 80%.

8. Miejscowe plany zagospodarowania przestrzennego

Analizowany obszar nie jest objęty obowiązującym ani sporządzanym miejscowym planem zagospodarowania przestrzennego.

Obszar od strony południowej graniczy obowiązującym miejscowym planem zagospodarowania przestrzennego „Borek Fałęcki - Północ.

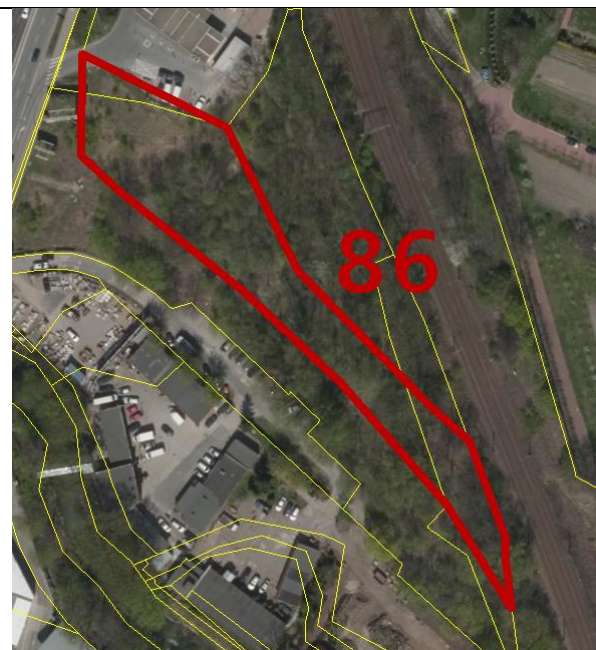
9. Środowisko przyrodnicze

- Drzewa chronione: Dąb szypułkowy, Jesion wyniosły, Klon zwyczajny, Wiąz szypułkowy;
- Ciek Wilga;
- Obszar wymiany powietrza;
- Korytarze ekologiczne;
- Siedliska chronione;
- Obszary o najwyższych walorach przyrodniczych;
- Obszary o wysokich walorach przyrodniczych;
- Parki rzeczne;
- Obszar nasrożony na niebezpieczeństwo powodzi o prawdopodobieństwie wystąpienia $q=0,1\%$;
- Obszar nasrożony na niebezpieczeństwo powodzi o prawdopodobieństwie wystąpienia $q=1\%$;
- Lasy;
- Strefa kształtowania systemu przyrodniczego.

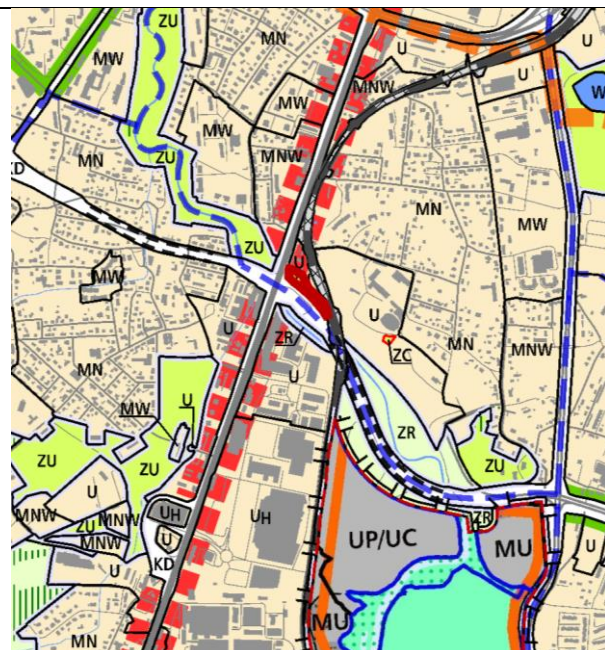
10. Środowisko kulturowe

– Niewielki fragment Strefy Nadzoru Archeologicznego.

Obszar nr 86



Rys. 1 – Granice obszaru na tle ortofotomapy



Rys. 2 – Granice obszaru na tle Planszy K1 (Struktura przestrzenna) zmiany Studium

UWARUNKOWANIA

1. Informacje podstawowe

Obszar nr 86 stanowi enklawę **zieleni urządzonej** wyznaczonej w dokumencie Studium uwarunkowań i kierunków zagospodarowania przestrzennego Miasta Krakowa, zmienionym Uchwałą Nr CXII/1700/14 Rady Miasta Krakowa z dnia 9 lipca 2014 r.

2. Położenie

Obszar nr 86 położony jest w południowej części miasta, w Dzielnicy IX Łagiewniki-Borek Fałęcki, w rejonie skrzyżowania ul. Zakopiańskiej z planowaną trasą łagiewnicką.

3. Stan zainwestowania:

Zieleń nieurzadzona

4. Powierzchnia

3919 m² = ~ 0,4 ha

5. Działki geodezyjne stanowiące obszar nr 86

Oznaczenie nieruchomości			Grupa własności		Dzielnica administracyjna
Działka lub jej część	Obręb	Jedn. ewid.	nr	opis	
354/35, 354/40, 356	46	Podgórze	366	Powiat Kraków (grodzki) - właściciel, działka oddana w inne formy władania	Dzielnica IX Łagiewniki-Borek Fałęcki

6. Przebieg granicy obszaru

- od północnego; fragmentem działki nr 354/40 (pow. ok. 229 m²) obr. 46 Podgórze
- od północnego wschodu i południowego zachodu: fragmentami działek nr: 354/35 (pow. ok. 3057 m²), 365 (pow. ok. 632 m²) obr. 46 Podgórze.

7. Studium uwarunkowań i kierunków zagospodarowania przestrzennego Miasta Krakowa (Uchwała Nr XII/87/03 z dnia 16 kwietnia 2003 r. zmieniona uchwałą Nr XCIII/1256/10 z dnia 3 marca 2010 r. zmieniona uchwałą Nr CXII/1700/14 z dnia 9 lipca 2014 r.)

Strukturalna jednostka urbanistyczna nr 15 - ŁAGIEWNIKI

Kategorie terenów:

ZU – Tereny zieleni urządzonej

Funkcja podstawowa - Różnorodne formy zieleni urządzonej (w tym obejmującej parki, skwery, zieleńce, parki rzeczne), zieleń izolacyjna, zieleń forteczną, zieleń założeń zabytkowych wraz z obiektami budowlanymi, ogrody działkowe, ogrody zoologiczne i botaniczne.

Funkcja dopuszczalna - Zabudowa realizowana jako terenowe obiekty i urządzenia sportowe, obiekty budowlane obsługujące tereny zieleni, takie jak: wypożyczalnie sprzętu sportowego, kawiarnie, cukiernie, oranżerie, cieplarnie, obiekty małej architektury, ogródki jordanowskie, urządzenia wodne, które nie zmniejszają określonego wskaźnika powierzchni biologicznie czynnej, wody powierzchniowe, stawy oraz zbiorniki wodne poeksploatacyjne, różnorodne formy zieleni nieurządzonej, lasy, grunty rolne, cmentarze i grzebowiska dla zwierząt, jeżeli zostały wskazane w tabelach strukturalnych jednostek urbanistycznych.

Kierunki zmian w strukturze przestrzennej:

Tworzenie reprezentacyjnej przestrzeni publicznej obudowanej usługami w oparciu o główny ciąg komunikacyjny jednostki, tj. ul. Wadowicką i ul. Zakopiańską, ze szczególnym uwzględnieniem węzła przesiadkowego komunikacji zbiorowej w rejonie Brozka – Wadowicka.

Standardy przestrzenne:

Powierzchnia biologicznie czynna dla terenów zieleni urządzonej (ZU) min. 80%.

8. Miejscowe plany zagospodarowania przestrzennego

Analizowany obszar nie jest objęty obowiązującym ani sporządzonym miejscowym planem zagospodarowania przestrzennego.

Obszar nie graniczy z żadnym obowiązującym ani sporządzonym miejscowym planem zagospodarowania przestrzennego.

9. Środowisko przyrodnicze

- Obszar wymiany powietrza;
- Korytarze ekologiczne;
- Tereny o spadach powyżej 12 %;
- Strefa kształtowania systemu przyrodniczego.

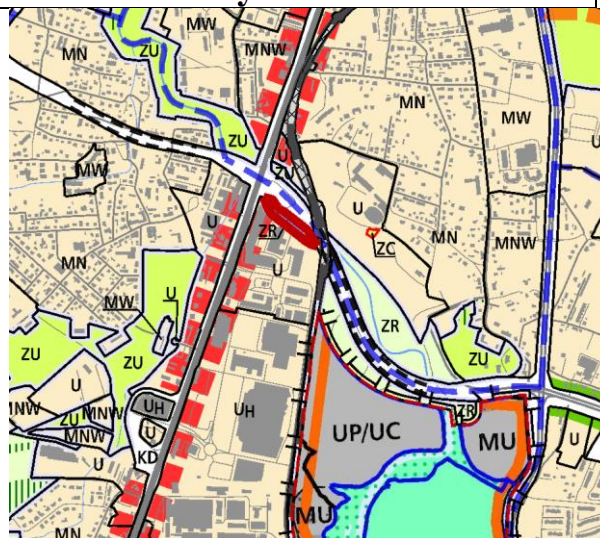
10. Środowisko kulturowe

Brak wartości kulturowych.

Obszar nr 87- granica do zmiany



Rys. 1 – Granice obszaru na tle ortofotomapy



Rys. 2 – Granice obszaru na tle Planszy K1 (Struktura przestrzenna) zmiany Studium

UWARUNKOWANIA

1. Informacje podstawowe

Obszar nr 87 stanowi enklawę **zieleni nieurządzonej** wyznaczonej w dokumencie Studium uwarunkowań i kierunków zagospodarowania przestrzennego Miasta Krakowa, zmienionym Uchwałą Nr CXII/1700/14 Rady Miasta Krakowa z dnia 9 lipca 2014 r.

2. Położenie

Obszar nr 87 położony jest w południowej części miasta, w Dzielnicy IX Łagiewniki-Borek Fałęcki, wzdłuż koryta rzeki wilgi na odcinku od ul. Zakopiańskiej do torów kolejowych.

3. Stan zainwestowania:

Zieleń nieurządzona stanowiąca biologiczną obudowę potoku. Wzdłuż koryta Wilgi wykształciły się cenne przyrodniczo fragmenty wiklin nadrzecznych, a także drzewiaste wierzby.

4. Powierzchnia

6431 m² = ~ 0,6 ha

5. Działki geodezyjne stanowiące obszar nr 87

Oznaczenie nieruchomości			Grupa własności		Dzielnica adm.
Działka lub jej część	Obr.	Jedn. ewid.	nr	opis	
429	46	Podgórze	201	Skarb Państwa - właściciel, lecz są także inni właściciele (ale nie Gmina Kraków, ani Powiat Kraków)	IX Łagiewniki-Borek Fałęcki
1/2	45		310	Powiat Kraków - właściciel, działka nie oddana w żadną formę władania	
358/2	46				
358/4					

357/2, 357/5, 358/3, 359/5, 359/6, 359/8, 360/2, 360/3			366	Powiat Kraków - właściciel, działka oddana w inne formy władania
354/4			900	Działki osób fizycznych

6. Przebieg granicy obszaru

- **od północy:** fragmenty działek nr: 1/2 (pow. ok. 2773 m²) obr. 45, 429 (pow. ok. 2335 m²), 354/4 (pow. ok. 129 m²) obr. 46 Podgórze;
- **od wschodu:** fragmenty działek nr: 357/2 (pow. ok. 16 m²), 357/5 (pow. ok. 10 m²), 358/3 (pow. ok. 11 m²), 359/8 (pow. ok. 9 m²), granicą działki nr 359/5, fragmentem działki nr 359/6 (pow. ok. 560 m²), 358/4 (pow. ok. 8 m²), 429 (pow. ok. 2335 m²) obr. 46 Podgórze;
- **od południowego – zachodu:** fragment działki nr 1/2 (pow. ok. 2773 m²) obr. 45 Podgórze

7. Studium uwarunkowań i kierunków zagospodarowania przestrzennego Miasta Krakowa (Uchwała Nr XII/87/03 z dnia 16 kwietnia 2003 r. zmieniona uchwałą Nr XCIII/1256/10 z dnia 3 marca 2010 r. zmieniona uchwałą Nr CXII/1700/14 z dnia 9 lipca 2014 r.)

Strukturalna jednostka urbanistyczna nr 34 - BOREK FAŁĘCKI

Kategorie terenów:

ZR – Tereny zieleni nieurządzonej

Funkcja podstawowa - Różnorodne formy zieleni nieurządzonej, lasy, grunty rolne.

Funkcja dopuszczalna - Zabudowa/zagospodarowanie terenu realizowana/e jako terenowe urządzenia sportowe, które nie zmniejszają określonego wskaźnika powierzchni biologicznie czynnej, wody powierzchniowe, stawy, rowy oraz zbiorniki wodne poeksploatacyjne, różnorodne formy zieleni urządzonej, zieleni izolacyjnej, ogrody działkowe i botaniczne, rekultywacja wyrobisk w obrębie, których zakończona została eksploatacja kopalin, jeżeli zostały wskazane w tabelach strukturalnych jednostek urbanistycznych.

Kierunki zmian w strukturze przestrzennej:

Standardy przestrzenne:

Powierzchnia biologicznie czynna dla terenów zieleni urządzonej (ZU) min. 80%, a w rejonie ul. Zawilej i Zakopiańskiej min. 70%.

8. Miejscowe plany zagospodarowania przestrzennego

Analizowany obszar nie jest objęty obowiązującym ani sporządzanym miejscowym planem zagospodarowania przestrzennego.

Obszar nie graniczy z żadnym obowiązującym ani sporządzanym miejscowym planem zagospodarowania przestrzennego.

9. Środowisko przyrodnicze

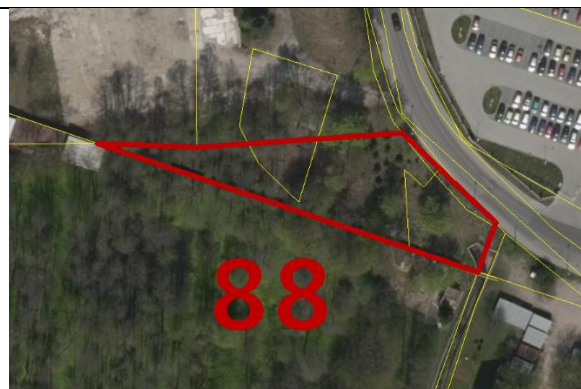
- Ciek Wilga;
- Obszar wymiany powietrza;
- Korytarze ekologiczne;
- Siedliska chronione;
- Obszary o wysokich walorach przyrodniczych;
- Parki rzeczne;

- Obszar nasrożony na niebezpieczeństwo powodzi o prawdopodobieństwie wystąpienia $q= 0,1\%$;
- Obszar nasrożony na niebezpieczeństwo powodzi o prawdopodobieństwie wystąpienia $q= 1\%$;
- Strefa kształtowania systemu przyrodniczego.

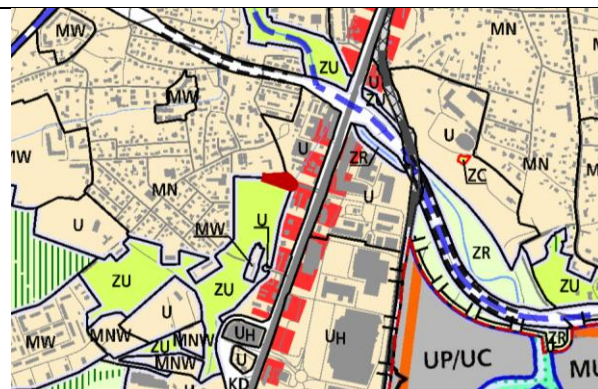
10. Środowisko kulturowe

Brak wartości kulturowych.

Obszar nr 88



Rys. 1 – Granice obszaru na tle ortofotomapy



Rys. 2 – Granice obszaru na tle Planszy K1 (Struktura przestrzenna) zmiany Studium

UWARUNKOWANIA

1. Informacje podstawowe

Obszar nr 88 stanowi enklawę **zieleni urządzonej** wyznaczonej w dokumencie Studium uwarunkowań i kierunków zagospodarowania przestrzennego Miasta Krakowa, zmienionym Uchwałą Nr CXII/1700/14 Rady Miasta Krakowa z dnia 9 lipca 2014 r.

2. Położenie

Obszar nr 88 położony jest w południowej części miasta, w Dzielnicy IX Łagiewniki - Borek Fałęcki, w rejonie ul. Zbrojarzy i ul. Zakopiańskiej.

3. Stan zainwestowania:

Zieleń nieurządzoną i niedostępną publicznie, przylegająca do terenów parku Solvay.

4. Powierzchnia

1689 m² = ~ 0,2 ha

5. Działki geodezyjne stanowiące obszar nr 88

Oznaczenie nieruchomości			Grupa własności		Dzielnica administracyjna
Działka lub jej część	Obręb	Jedn. ewid.	nr	opis	
632/3, 632/4, 633/6, 633/7, 637	33	Podgórze	222	Skarb Państwa - właściciel, działka oddana w użytkowanie (współużytkowanie) wieczyste osobom prawnym (ale nie Gminie Kraków)	Dzielnicy IX Łagiewniki - Borek Fałęcki

6. Przebieg granicy obszaru

- **od północy:** fragmenty działek nr: 633/7 (pow. ok. 1061 m²), 637 (pow. ok. m²) obr. 33 Podgórze;
- **od północnego – wschodu:** granica działek nr: 633/6, 632/3 obr. 33 Podgórze;
- **od południowego – wschodu:** granica działki nr 632/4 obr. 33 Podgórze
- **od południowego – zachodu:** granica działek nr: 632/4, 633/7 obr. 33 Podgórze

7. Studium uwarunkowań i kierunków zagospodarowania przestrzennego Miasta Krakowa (Uchwała Nr XII/87/03 z dnia 16 kwietnia 2003 r. zmieniona uchwałą Nr XCIII/1256/10 z dnia 3 marca 2010 r. zmieniona uchwałą Nr CXII/1700/14 z dnia 9 lipca 2014 r.)

Strukturalna jednostka urbanistyczna nr 34 – BOREK FAŁĘCKI

Kategorie terenów:

ZU – Tereny zieleni urządzonej

Funkcja podstawowa - Różnorodne formy zieleni urządzonej (w tym obejmującej parki, skwery, zieleńce, parki rzeczne), zieleń izolacyjna, zieleń forteczną, zieleń założeń zabytkowych wraz z obiektami budowlanymi, ogrody działkowe, ogrody zoologiczne i botaniczne.

Funkcja dopuszczalna - Zabudowa realizowana jako terenowe obiekty i urządzenia sportowe, obiekty budowlane obsługujące tereny zieleni, takie jak: wypożyczalnie sprzętu sportowego, kawiarnie, cukiernie, oranżerie, cieplarnie, obiekty małej architektury, ogródki jordanowskie, urządzenia wodne, które nie zmniejszają określonego wskaźnika powierzchni biologicznie czynnej, wody powierzchniowe, stawy oraz zbiorniki wodne poeksploatacyjne, różnorodne formy zieleni nieurządzonej, lasy, grunty rolne, cmentarze i grzebowiska dla zwierząt, jeżeli zostały wskazane w tabelach strukturalnych jednostek urbanistycznych.

Kierunki zmian w strukturze przestrzennej:

Tworzenie reprezentacyjnej przestrzeni publicznej obudowanej usługami w oparciu o główny ciąg komunikacyjny jednostki, tj. ul. Zakopiańską oraz w rejonie pętli tramwajowej w Borku Fałęckim.

Ochrona istniejących lokalnych przestrzeni publicznych.

Standardy przestrzenne:

Powierzchnia biologicznie czynna dla terenów zieleni urządzonej (ZU) min. 80%, a w rejonie ul. Zawilej i Zakopiańskiej min. 70%.

8. Miejscowe plany zagospodarowania przestrzennego

Analizowany obszar w niewielkiej części jest objęty obowiązującym miejscowym planem zagospodarowania przestrzennego obszaru „Borek Fałęcki – Północ”.

9. Środowisko przyrodnicze

- Obszary o wysokich walorach przyrodniczych;
- Strefa kształtowania systemu przyrodniczego.

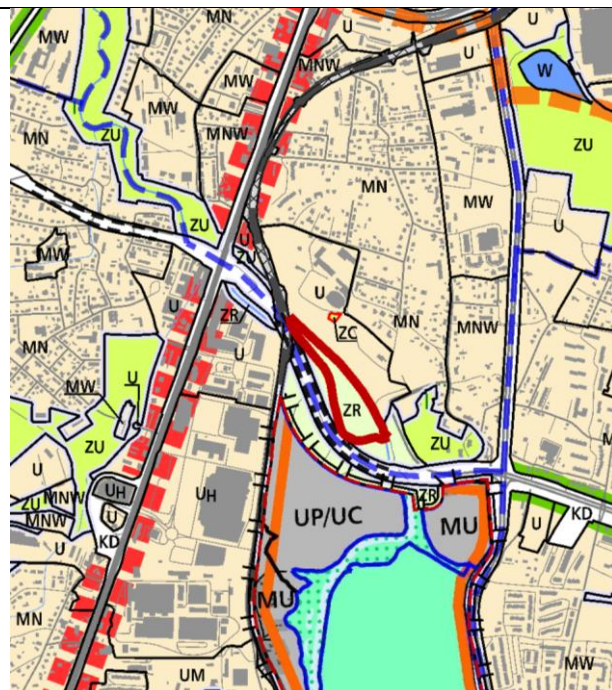
10. Środowisko kulturowe

Brak wartości kulturowych.

Obszar nr 89



Rys. 1 – Granice obszaru na tle ortofotomapy



Rys. 2 – Granice obszaru na tle Planszy K1 (Struktura przestrzenna) zmiany Studium

UWARUNKOWANIA

1. Informacje podstawowe

Obszar nr 89 stanowi enklawę **zieleni nieurządzonej** wyznaczonej w dokumencie Studium uwarunkowań i kierunków zagospodarowania przestrzennego Miasta Krakowa, zmienionym Uchwałą Nr CXII/1700/14 Rady Miasta Krakowa z dnia 9 lipca 2014 r.

2. Położenie

Obszar nr 89 położony jest w południowej części miasta, w Dzielnicy IX Łagiewniki-Borek Fałęcki, w rejonie koryta rzeki Wilgi pomiędzy Sanktuarium Bożego Miłosierdzia a terenem tzw. Białych Mórz.

3. Stan zainwestowania:

Towarzysząca Sanktuarium Bożego Miłosierdzia oraz innym obiektom sakralnym zieleni urządzona w formie trawników, skwerów itp. Wzdłuż koryta Wilgi wykształciły się fragmenty wiklin nadrzecznych, a także drzewiaste wierzby.

4. Powierzchnia

33274 m² = ~ 3,3 ha

5. Działki geodezyjne stanowiące obszar nr 89

Oznaczenie nieruchomości			Grupa własności		Dzielnica administracyjna
Działka lub jej część	Obręb	Jedn. ewid.	nr	opis	
456	46	Podgórze	105	Gmina Kraków - współwłasność ze Skarbem Państwa	Dzielnica IX Łagiewniki-Borek

429		201	Skarb Państwa - właściciel, lecz są także inni właściciele (ale nie Gmina Kraków, ani Powiat Kraków)	Fałęcki
362		210	Skarb Państwa - właściciel, działka nie oddana w żadną formę władania	
353/33		366	Powiat Kraków - właściciel, działka oddana w inne formy władania	
353/17		800	Działki posiadające wpisy o jakiegokolwiek formie władania osób prawnych (nie Gminy Kraków, Skarbu Państwa, Powiatu Kraków, województwa małopolskiego)	
353/26				
353/34				
377/1		900	Działki osób fizycznych	

6. Przebieg granicy obszaru:

- **od południa i zachodu:** granica działki nr 429 obr. 46 Podgórze;
- **od północy:** fragment działki nr: 353/33 (pow. ok. 581 m²) obr. 46 Podgórze
- **od wschodu:** fragmentami działek nr: 353/34 (pow. ok. 4984 m²), 353/26 (pow. ok. 3806 m²), 353/17 (pow. ok. 11472 m²), granica działki nr 377/1 obr. 46 Podgórze

7. Studium uwarunkowań i kierunków zagospodarowania przestrzennego Miasta Krakowa (Uchwała Nr XII/87/03 z dnia 16 kwietnia 2003 r. zmieniona uchwałą Nr XCIII/1256/10 z dnia 3 marca 2010 r. zmieniona uchwałą Nr CXII/1700/14 z dnia 9 lipca 2014 r.)

Strukturalna jednostka urbanistyczna nr 15 - ŁAGIEWNIKI

Kategorie terenów:

ZR – Tereny zieleni nieurządzonej

Funkcja podstawowa - Różnorodne formy zieleni nieurządzonej, lasy, grunty rolne.

Funkcja dopuszczalna - Zabudowa/zagospodarowanie terenu realizowana/e jako terenowe urządzenia sportowe, które nie zmniejszają określonego wskaźnika powierzchni biologicznie czynnej, wody powierzchniowe, stawy, rowy oraz zbiorniki wodne poeksploatacyjne, różnorodne formy zieleni urządzonej, zieleń izolacyjna, ogrody działkowe i botaniczne, rekultywacja wyrobisk w obrębie, których zakończona została eksploatacja kopalni, jeżeli zostały wskazane w tabelach strukturalnych jednostek urbanistycznych.

Kierunki zmian w strukturze przestrzennej:

Ochrona układu istniejących przestrzeni publicznych.

Zieleń urządzona parku rzeczno-wilgi oraz zespołu obiektów dawnego uzdrowiska Mateczny do ochrony i rewitalizacji/rehabilitacji jako tradycyjna przestrzeń publiczna służąca rekreacji i wypoczynkowi.

Standardy przestrzenne:

Powierzchnia biologicznie czynna dla terenów zieleni nieurządzonej (ZR) min. 90%.

8. Miejscowe plany zagospodarowania przestrzennego

Analizowany obszar nie jest objęty obowiązującym ani sporządzanym miejscowym planem zagospodarowania przestrzennego.

Obszar od strony południowej graniczy obowiązującym miejscowym planem zagospodarowania przestrzennego „Białe Morza”.

9. Środowisko przyrodnicze

- Ciek Wilga;

- Tereny o spadkach powyżej 12 %;
- Obszar wymiany powietrza;
- Korytarze ekologiczne;
- Siedliska chronione;
- Obszary o wysokich walorach przyrodniczych;
- Parki rzeczne;
- Obszar nasrożony na niebezpieczeństwo powodzi o prawdopodobieństwie wystąpienia $q=0,1\%$;
- Obszar nasrożony na niebezpieczeństwo powodzi o prawdopodobieństwie wystąpienia $q=1\%$;
- Lasy
- Strefa kształtowania systemu przyrodniczego.

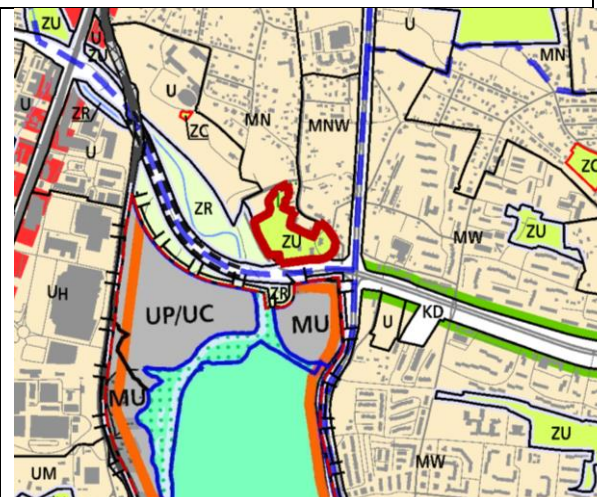
10. Środowisko kulturowe

- Stanowisko Archeologiczne punktowe Łagiewniki 2 (103-56;41).
- Strefa Nadzoru Archeologicznego.

Obszar nr 90



Rys. 1 – Granice obszaru na tle ortofotomapy



Rys. 2 – Granice obszaru na tle Planszy K1 (Struktura przestrzenna) zmiany Studium

UWARUNKOWANIA

1. Informacje podstawowe

Obszar nr 90 stanowi enklawę **zieleni urządzonej** wyznaczonej w dokumencie Studium uwarunkowań i kierunków zagospodarowania przestrzennego Miasta Krakowa, zmienionym Uchwałą Nr CXII/1700/14 Rady Miasta Krakowa z dnia 9 lipca 2014 r.

2. Położenie

Obszar nr 90 położony jest w południowej części miasta, w Dzielnicy IX Łągiewniki – Borek Fałęcki, pomiędzy ulicami Do Sanktuarium Bożego Miłosierdzia, Wincentego Witosa i Harcmistrza Stanisława Millana.

3. Stan zainwestowania:

Zieleń przydomowa, pola uprawne, Ośrodek Szkolno-Wychowawczy dla Dzieci Afatycznych Zgromadzenia Sióstr Felicjanek.

4. Powierzchnia

32961 m² = ~ 3,3 ha

5. Działki geodezyjne stanowiące obszar nr 90

Oznaczenie nieruchomości			Grupa własności		Dzielnica adm.
Działka lub jej część	Obr.	Jedn. ewid.	nr	opis	
371/11, 372/1, 371/8	46	Podgórze	110	Gmina Kraków - właściciel, działka nie oddana w żadną formę władania	IX Łągiewniki – Borek Fałęcki
375/5			800	Działki posiadające wpisy o jakiegokolwiek formie władania osób prawnych (nie Gminy Kraków, Skarbu Państwa, Powiatu Kraków, województwa małopolskiego)	
373, 372/2			900	Działki osób fizycznych	

6. Przebieg granicy obszaru

- od północnego-wschodu i południa: granica działki nr 375/5 obr. 46 Podgórze
- od zachodu granica działek: nr 375/5, 373, 372/2, 372/1, 371/11 obr. 46 Podgórze
- od wschodu: fragmentami działek nr: 371//11 (pow. ok. 368 m²), 371/8 (pow. ok. 124 m²), 372/2 (pow. ok. 1315 m²) 373 (pow. ok. 1501 m²) obr. 46 Podgórze

7. Studium uwarunkowań i kierunków zagospodarowania przestrzennego Miasta Krakowa (Uchwała Nr XII/87/03 z dnia 16 kwietnia 2003 r. zmieniona uchwałą Nr XCIII/1256/10 z dnia 3 marca 2010 r. zmieniona uchwałą Nr CXII/1700/14 z dnia 9 lipca 2014 r.)

Strukturalna jednostka urbanistyczna nr 15 - ŁAGIEWNIKI

Kategorie terenów:

ZU – Tereny zieleni urządzonej

Funkcja podstawowa - Różnorodne formy zieleni urządzonej (w tym obejmującej parki, skwery, zieleńce, parki rzeczne), zieleń izolacyjna, zieleń forteczną, zieleń założeń zabytkowych wraz z obiektami budowlanymi, ogrody działkowe, ogrody zoologiczne i botaniczne.

Funkcja dopuszczalna - Zabudowa realizowana jako terenowe obiekty i urządzenia sportowe, obiekty budowlane obsługujące tereny zieleni, takie jak: wypożyczalnie sprzętu sportowego, kawiarnie, cukiernie, oranżerie, cieplarnie, obiekty małej architektury, ogródki jordanowskie, urządzenia wodne, które nie zmniejszają określonego wskaźnika powierzchni biologicznie czynnej, wody powierzchniowe, stawy oraz zbiorniki wodne poeksploatacyjne, różnorodne formy zieleni nieurządzonej, lasy, grunty rolne, cmentarze i grzebowiska dla zwierząt, jeżeli zostały wskazane w tabelach strukturalnych jednostek urbanistycznych.

Standardy przestrzenne:

Powierzchnia biologicznie czynna dla terenów zieleni urządzonej (ZU) min. 80%.

8. Miejscowe plany zagospodarowania przestrzennego

Analizowany obszar nie jest objęty obowiązującym ani sporządzanym miejscowym planem zagospodarowania przestrzennego.

Obszar graniczy od południa z obowiązującym miejscowym planem zagospodarowania przestrzennego „Białe Morza” a od wschodu z miejscowym planem zagospodarowania przestrzennego „Łagiewniki”.

9. Środowisko przyrodnicze

- Teren o spadkach powyżej 12%;
- Obszar wymiany powietrza;
- Korytarze ekologiczne;
- Lasy
- Obszary o wysokich walorach przyrodniczych;
- Parki rzeczne.

10. Środowisko kulturowe

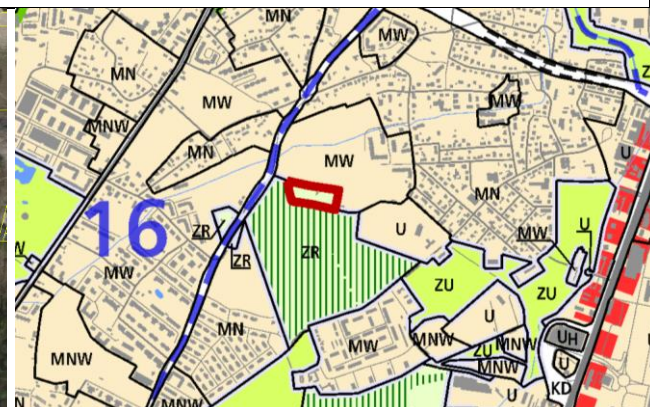
- Architektura Rezydencjonalna: zespół pałacowo - parkowy Zakład Lecznico-Wychowawczy dla dzieci dotkniętych afazją - ogród i park – szkoła, nr rej. zab.A-619;

– Stefa Nadzoru Archeologicznego.

Obszar nr 91



Rys. 1 – Granice obszaru na tle ortofotomapy



Rys. 2 – Granice obszaru na tle Planszy K1 (Struktura przestrzenna) zmiany Studium

UWARUNKOWANIA

1. Informacje podstawowe

Obszar nr 91 stanowi enklawę **zieleni nieurządzonej** wyznaczonej w dokumencie Studium uwarunkowań i kierunków zagospodarowania przestrzennego Miasta Krakowa, zmienionym Uchwałą Nr CXII/1700/14 Rady Miasta Krakowa z dnia 9 lipca 2014 r.

2. Położenie

Obszar nr 91 położony jest w południowej części miasta, w Dzielnicy IX Łagiewniki-Borek Fałęcki, w rejonie pomiędzy ul. Zalesie a ul. Żywiecką.

3. Stan zainwestowania:

Fragmenty cennego przyrodniczo lasu łęgowego, zbiorowiska ruderalne, ogródki działkowe i sady.

4. Powierzchnia

9888 m² = ~ 1 ha

5. Działki geodezyjne stanowiące obszar nr 91

Oznaczenie nieruchomości			Grupa własności		Dzielnica administracyjna
Działka lub jej część	Obręb	Jedn. ewid.	nr	opis	
106/1	Podgórze	43	900	Działki osób fizycznych	Dzielnica IX Łagiewniki-Borek Fałęcki

6. Przebieg granicy obszaru

- od południa, zachodu i północy: granicą działki nr 106/1 obr. 43 Podgórze;
- od wschodu: fragment działki nr 106/1 (pow. ok. 9888 m²) obr. 43 Podgórze

7. Studium uwarunkowań i kierunków zagospodarowania przestrzennego Miasta Krakowa (Uchwała Nr XII/87/03 z dnia 16 kwietnia 2003 r. zmieniona uchwałą Nr XCIII/1256/10 z dnia 3 marca 2010 r. zmieniona uchwałą Nr CXII/1700/14 z dnia 9 lipca 2014 r.)

Strukturalna jednostka urbanistyczna nr 34 - BOREK FAŁĘCKI

Kategorie terenów:

ZR – Tereny zieleni nieurządzonej

Funkcja podstawowa - Różnorodne formy zieleni nieurządzonej, lasy, grunty rolne.

Funkcja dopuszczalna - Zabudowa/zagospodarowanie terenu realizowana/e jako terenowe urządzenia sportowe, które nie zmniejszają określonego wskaźnika powierzchni biologicznie czynnej, wody powierzchniowe, stawy, rowy oraz zbiorniki wodne poeksploatacyjne, różnorodne formy zieleni urządzonej, zieleń izolacyjna, ogrody działkowe i botaniczne, rekultywacja wyrobisk w obrębie, których zakończona została eksploatacja kopalni, jeżeli zostały wskazane w tabelach strukturalnych jednostek urbanistycznych.

Kierunki zmian w strukturze przestrzennej:

Zieleń nieurzadzona lasu Borkowskiego do utrzymania.

Standardy przestrzenne:

Powierzchnia biologicznie czynna dla terenów zieleni nieurządzonej (ZR) min. 90%.

8. Miejscowe plany zagospodarowania przestrzennego

Analizowany obszar nie jest objęty obowiązującym ani sporządzanym miejscowym planem zagospodarowania przestrzennego.

Obszar od strony południowej graniczy obowiązującym miejscowym planem zagospodarowania przestrzennego „Polana Żywiecka”.

9. Środowisko przyrodnicze

- Siedliska chronione;
- Obszary o wysokich walorach przyrodniczych;
- Lasy;
- Strefa kształtowania systemu przyrodniczego.

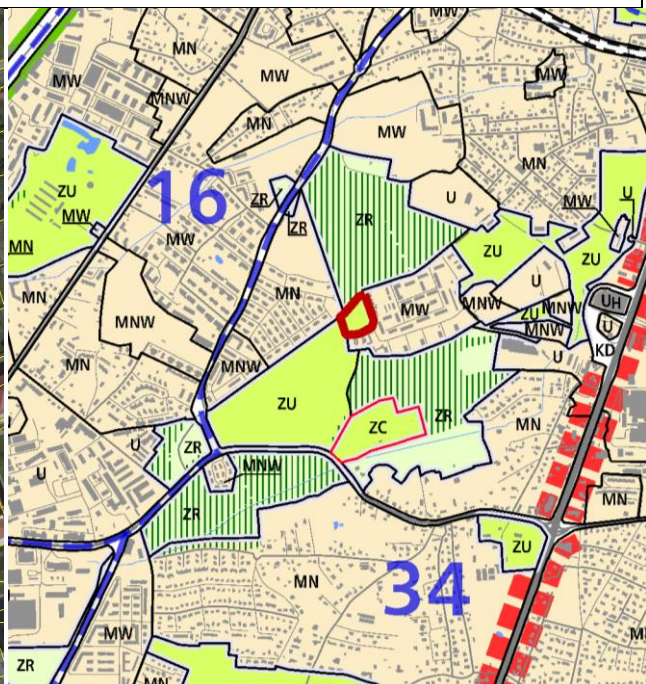
10. Środowisko kulturowe

- Fragment Strefy Nadzoru Archeologicznego.

Obszar nr 94



Rys. 1 – Granice obszaru na tle ortofotomapy



Rys. 2 – Granice obszaru na tle Planszy K1 (Struktura przestrzenna) zmiany Studium

UWARUNKOWANIA

1. Informacje podstawowe

Obszar nr 94 stanowi enklawę **zieleni urządzonej** wyznaczonej w dokumencie Studium uwarunkowań i kierunków zagospodarowania przestrzennego Miasta Krakowa, zmienionym Uchwałą Nr CXII/1700/14 Rady Miasta Krakowa z dnia 9 lipca 2014 r.

2. Położenie

Obszar nr 94 położony jest w południowo – zachodniej części miasta, w Dzielnicy IX Łagiewniki – Borek Fałęcki.

3. Stan zainwestowania:

Teren nieużytków, porośnięty drzewami. W zachodniej części terenu znajdują się garaże.

4. Powierzchnia

10198 m² = ~ 1 ha

5. Działki geodezyjne stanowiące obszar nr 94

Oznaczenie nieruchomości			Grupa własności		Dzielnica administracyjna
Działka lub jej część	Obręb	Jedn. ewid.	nr	opis	
4/1, 1/86	44	Podgórze	900	Działki osób fizycznych	IX Łagiewniki – Borek Fałęcki

6. Przebieg granicy obszaru:

- **od zachodu:** granica działki: 1/86, obr. 44 Podgórze
- **od wschodu:** granica działki nr 4/1 obr. 44 Podgórze

7. Studium uwarunkowań i kierunków zagospodarowania przestrzennego Miasta Krakowa (Uchwała Nr XII/87/03 z dnia 16 kwietnia 2003 r. zmieniona uchwałą Nr XCIII/1256/10 z dnia 3 marca 2010 r. zmieniona uchwałą Nr CXII/1700/14 z dnia 9 lipca 2014 r.)

Strukturalna jednostka urbanistyczna nr 34 – BOREK FAŁĘCKI

Kategorie terenów:

ZU – Tereny zieleni urządzonej

Funkcja podstawowa - Różnorodne formy zieleni urządzonej (w tym obejmującej parki, skwery, zieleńce, parki rzeczne), zieleń izolacyjna, zieleń forteczną, zieleń założeń zabytkowych wraz z obiektami budowlanymi, ogrody działkowe, ogrody zoologiczne i botaniczne.

Funkcja dopuszczalna - Zabudowa realizowana jako terenowe obiekty i urządzenia sportowe, obiekty budowlane obsługujące tereny zieleni, takie jak: wypożyczalnie sprzętu sportowego, kawiarnie, cukiernie, oranżerie, cieplarnie, obiekty małej architektury, ogródki jordanowskie, urządzenia wodne, które nie zmniejszają określonego wskaźnika powierzchni biologicznie czynnej, wody powierzchniowe, stawy oraz zbiorniki wodne poeksploatacyjne, różnorodne formy zieleni nieurządzonej, lasy, grunty rolne, cmentarze i grzebowiska dla zwierząt, jeżeli zostały wskazane w tabelach strukturalnych jednostek urbanistycznych.

Standardy przestrzenne:

Powierzchnia biologicznie czynna dla terenów zieleni urządzonej (ZU) min. 80%.

8. Miejscowe plany zagospodarowania przestrzennego

Analizowany obszar nie jest objęty obowiązującym ani sporządzanym miejscowym planem zagospodarowania przestrzennego.

Obszar graniczy z obowiązującym miejscowym planem zagospodarowania przestrzennego obszaru „Polana Żywiecka”

9. Środowisko przyrodnicze

- Siedliska chronione;
- Obszary o wysokich walorach przyrodniczych;
- Lasy;
- Strefa kształtowania systemu przyrodniczego.

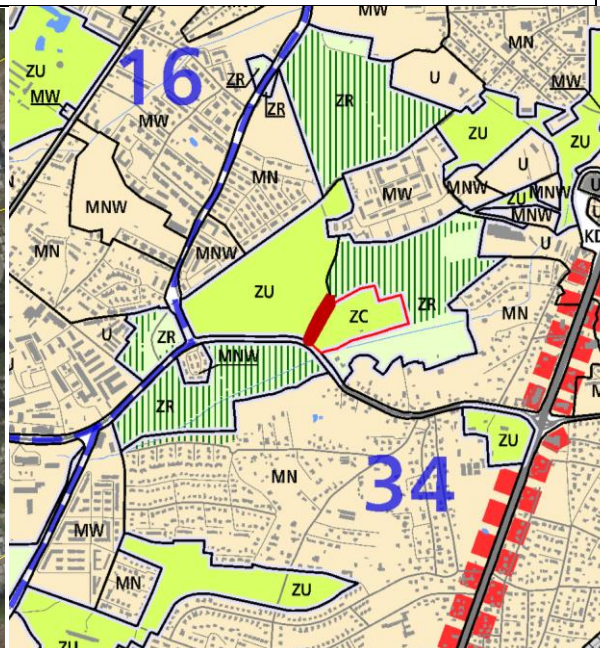
10. Środowisko kulturowe

- Fragment Stanowiska Archeologicznego Obszarowego nr 446;
- Fragment Strefy Nadzoru Archeologicznego.

Obszar nr 95



Rys. 1 – Granice obszaru na tle ortofotomapy



Rys. 2 – Granice obszaru na tle Planszy K1 (Struktura przestrzenna) zmiany Studium

UWARUNKOWANIA

1. Informacje podstawowe

Obszar nr 95 stanowi enklawę **zieleni urządzonej** wyznaczonej w dokumencie Studium uwarunkowań i kierunków zagospodarowania przestrzennego Miasta Krakowa, zmienionym Uchwałą Nr CXII/1700/14 Rady Miasta Krakowa z dnia 9 lipca 2014 r.

2. Położenie

Obszar nr 95 położony jest w południowo – zachodniej części miasta, w Dzielnicy IX Łagiewniki – Borek Fałęcki, w rejonie ul. Zawilej, po zachodniej stronie cmentarza w Borku Fałęckim.

3. Stan zainwestowania:

Teren porośnięty przez drzewa będące częścią Lasu Borkowskiego. Przez obszar przebiega droga gruntowa.

4. Powierzchnia

2879 m² = ~ 0,3 ha

5. Działki geodezyjne stanowiące obszar nr 95

Oznaczenie nieruchomości			Grupa własności		Dzielnica adm.
Działka lub jej część	Obręb	Jedn. ewid.	nr	opis	
1/84	44	Podgórze	140	Gmina Kraków - właściciel, działka oddana wyłącznie w użytkowanie (współużytkowanie)	IX Łagiewniki – Borek Fałęcki

6. Przebieg granicy obszaru:

- **od północnego - zachodu i południa:** granica działki nr 1/84 obr. 44 Podgórze;
- **od wschodu :** na odcinku o długości ok. 32 m fragmentem działki nr 1/84 (pow. ok. 2879 m²), kolejno po granicy działki nr 1/84 obr. 44 Podgórze.

7. Studium uwarunkowań i kierunków zagospodarowania przestrzennego Miasta Krakowa (Uchwała Nr XII/87/03 z dnia 16 kwietnia 2003 r. zmieniona uchwałą Nr XCIII/1256/10 z dnia 3 marca 2010 r. zmieniona uchwałą Nr CXII/1700/14 z dnia 9 lipca 2014 r.)

Strukturalna jednostka urbanistyczna nr 34 – BOREK FAŁĘCKI

Kategorie terenów:

ZU – Tereny zieleni urządzonej

Funkcja podstawowa - Różnorodne formy zieleni urządzonej (w tym obejmującej parki, skwery, zieleńce, parki rzeczne), zieleń izolacyjna, zieleń forteczną, zieleń założeń zabytkowych wraz z obiektami budowlanymi, ogrody działkowe, ogrody zoologiczne i botaniczne.

Funkcja dopuszczalna - Zabudowa realizowana jako terenowe obiekty i urządzenia sportowe, obiekty budowlane obsługujące tereny zieleni, takie jak: wypożyczalnie sprzętu sportowego, kawiarnie, cukiernie, oranżerie, cieplarnie, obiekty małej architektury, ogródki jordanowskie, urządzenia wodne, które nie zmniejszają określonego wskaźnika powierzchni biologicznie czynnej, wody powierzchniowe, stawy oraz zbiorniki wodne poeksploatacyjne, różnorodne formy zieleni nieurządzonej, lasy, grunty rolne, cmentarze i grzebowiska dla zwierząt, jeżeli zostały wskazane w tabelach strukturalnych jednostek urbanistycznych.

Standardy przestrzenne:

Powierzchnia biologicznie czynna dla terenów zieleni urządzonej (ZU) min. 80%, a w rejonie ul. Zakopiańskiej i Zawilej min. 70%.

8. Miejscowe plany zagospodarowania przestrzennego

Analizowany obszar nie jest objęty obowiązującym ani sporządzanym miejscowym planem zagospodarowania przestrzennego.

Obszar graniczy z obowiązującym miejscowym planem zagospodarowania przestrzennego obszaru „Polana Żywiecka”.

9. Środowisko przyrodnicze

- Siedliska chronione;
- Obszary o wysokich walorach przyrodniczych;
- Lasy;
- Strefa kształtowania systemu przyrodniczego.

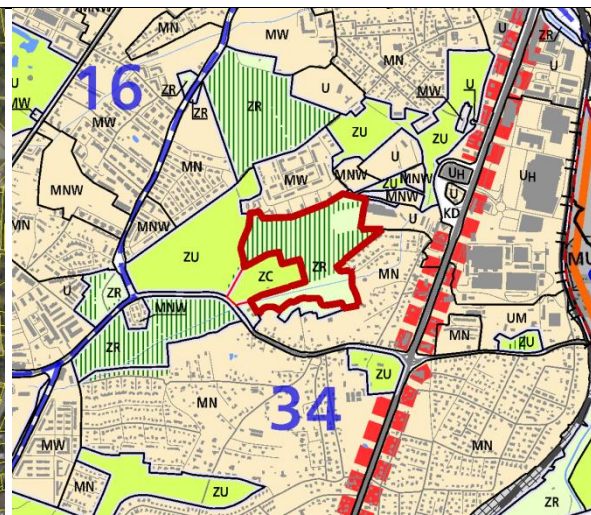
10. Środowisko kulturowe

- Fragment Stanowiska Archeologicznego Obszarowego nr 446.

Obszar nr 96



Rys. 1 – Granice obszaru na tle ortofotomapy



Rys. 2 – Granice obszaru na tle Planszy K1 (Struktura przestrzenna) zmiany Studium

UWARUNKOWANIA

1. Informacje podstawowe

Obszar nr 96 stanowi enklawę **zieleni nieurządzonej** wyznaczonej w dokumencie Studium uwarunkowań i kierunków zagospodarowania przestrzennego Miasta Krakowa, zmienionym Uchwałą Nr CXII/1700/14 Rady Miasta Krakowa z dnia 9 lipca 2014 r.

2. Położenie

Obszar nr 96 położony jest w południowo - zachodniej części miasta, w Dzielnicy IX Łagiewniki – Borek Fałęcki. W rejonie pomiędzy ul. Zawilą i cmentarzem w Borku Fałęckim, a ulicą Orzechową.

3. Stan zainwestowania:

Obszar zajmowany przez zieleni leśna Lasu Borkowskiego.

4. Powierzchnia

156187 m² = ~ 15,6 ha

5. Działki geodezyjne stanowiące obszar nr 96

Oznaczenie nieruchomości			Grupa własności		Dzielnica adm.
Działka lub jej część	Obr.	Jedn. ewid.	nr	opis	
1/21, 1/67, 1/27	44	Podgórze	110	Gmina Kraków - właściciel, działka nie oddana w żadną formę władania	IX Łagiewniki – Borek Fałęcki
1/84			140	Gmina Kraków - właściciel, działka oddana wyłącznie w użytkowanie (współużytkowanie)	
1/110, 1/108			800	Działki posiadające wpisy o jakiegokolwiek formie władania osób prawnych (nie Gminy Kraków, Skarbu Państwa, Powiatu Kraków, województwa małopolskiego)	
150, 152/2, 152/3, 149, 151,			900	Działki osób fizycznych	

6. Przebieg granicy obszaru

- **od północy:** granica działki nr 1/27 a następnie jej fragment (pow. ok. 71 m²), granicami działek nr: 1/21, 1/84 obr. 44 Podgórze;
- **od wschodu:** granica działki 1/67 i jej fragment (pow. ok. 11869 m²), granicami działek nr: 1/110, 1/108, 1/84 obr. 44 Podgórze;
- **od południa i południowego zachodu:** granice działek nr: 1/84, 152/3, 152/2, 151, 150, fragmentem działki nr 149 (pow. ok. 2841 m²) obr. 44 Podgórze;
- **od zachodu:** granica działki 1/84 obr. 44 Podgórze.

7. Studium uwarunkowań i kierunków zagospodarowania przestrzennego Miasta Krakowa (Uchwała Nr XII/87/03 z dnia 16 kwietnia 2003 r. zmieniona uchwałą Nr XCIII/1256/10 z dnia 3 marca 2010 r. zmieniona uchwałą Nr CXII/1700/14 z dnia 9 lipca 2014 r.)

Strukturalna jednostka urbanistyczna nr 34 – BOREK FAŁĘCKI

Kategorie terenów:

ZR – Tereny zieleni nieurządzonej

Funkcja podstawowa - Różnorodne formy zieleni nieurządzonej, lasy, grunty rolne.

Funkcja dopuszczalna - Zabudowa/zagospodarowanie terenu realizowana/e jako terenowe urządzenia sportowe, które nie zmniejszają określonego wskaźnika powierzchni biologicznie czynnej, wody powierzchniowe, stawy, rowy oraz zbiorniki wodne poeksploatacyjne, różnorodne formy zieleni urządzonej, zieleń izolacyjna, ogrody działkowe i botaniczne, rekultywacja wyrobisk w obrębie, których zakończona została eksploatacja kopalni, jeżeli zostały wskazane w tabelach strukturalnych jednostek urbanistycznych.

Kierunki zmian w strukturze przestrzennej:

Zieleń nieurządzona Lasu Borkowskiego do utrzymania.

Standardy przestrzenne:

Powierzchnia biologicznie czynna dla terenów zieleni nieurządzonej (ZR) min. 90%.

8. Miejscowe plany zagospodarowania przestrzennego

Analizowany obszar nie jest objęty obowiązującym ani sporządzanym miejscowym planem zagospodarowania przestrzennego.

Obszar graniczy z obowiązującym miejscowym planem zagospodarowania przestrzennego obszaru „Polana Żywiecka”, obszaru „Liban” oraz obszaru „Zakopiańska – Zawila”.

9. Środowisko przyrodnicze

- Użytek ekologiczny: Rozlewisko Potoku Rzewnego;
- W obszarze występuje stanowisko rośliny chronionej: Konwalia majowa, Bluszcz pospolity, Kruszyna pospolita;
- Siedliska chronione;
- Obszary o najwyższych walorach przyrodniczych;
- Obszary o wysokich walorach przyrodniczych;
- Parki rzeczne;
- Lasy;

- Strefa kształtowania systemu przyrodniczego.

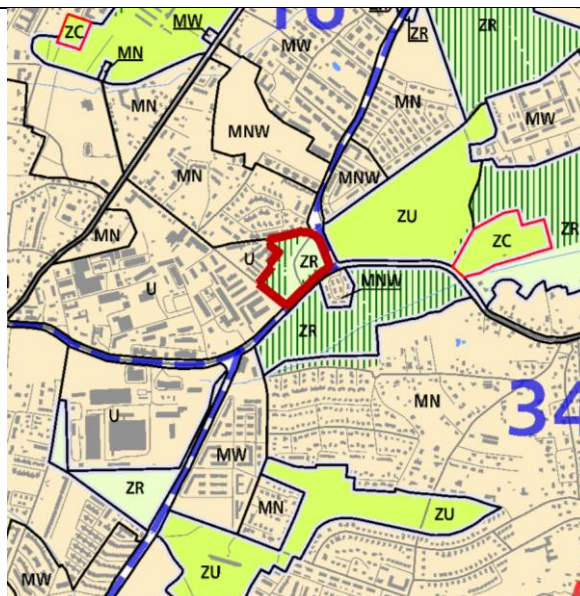
10. Środowisko kulturowe

- Fragment Stanowiska Archeologicznego Obszarowego nr 446;
- Fragment Strefy Nadzoru Archeologicznego.

Obszar nr 99



Rys. 1 – Granice obszaru na tle ortofotomapy



Rys. 2 – Granice obszaru na tle Planszy K1 (Struktura przestrzenna) zmiany Studium

UWARUNKOWANIA

1. Informacje podstawowe

Obszar nr 99 stanowi enklawę **zieleni nieurządzonej** wyznaczonej w dokumencie Studium uwarunkowań i kierunków zagospodarowania przestrzennego Miasta Krakowa, zmienionym Uchwałą Nr CXII/1700/14 Rady Miasta Krakowa z dnia 9 lipca 2014 r.

2. Położenie

Obszar nr 99 położony jest w południowej - zachodniej części miasta, w Dzielnicy VIII Dębniki oraz Dzielnicy IX Łagiewniki – Borek Fałęcki, w rejonie ulic Zawilej, Obozowej, Żywieckiej i Skośnej.

3. Stan zainwestowania:

Teren porośnięty zielenią stanowiącą część Lasu Borkowskiego, obszar przecina ulica Żywiecka oraz ścieżki. Na analizowanym obszarze znajduje się skwer im. Generała de Gaulle'a oraz pomnik więźniów obozu Stalag 369, który mieścił się w tym miejscu.

4. Powierzchnia

33748 m² = ~ 3,4 ha

5. Działki geodezyjne stanowiące obszar nr 99

Oznaczenie nieruchomości			Grupa własności		Dzielnica adm.
Działka lub jej część	Obr.	Jedn. ewid.	nr	opis	
323/5, 323/6, 323/7	43	Podgórze	105	Gmina Miejska Kraków	VIII Dębniki
229/4, 228/9, 194/338, 229/8			110	Gmina Kraków - właściciel, działka nie oddana w żadną formę władania	
1/97, 1/96, 1/93, 1/94, 1/104	44				IX Łagiewniki –
1/98, 1/105, 1/107					

				Borek Fałęcki
229/6, 229/5, 325/1, 325/7, 229/7, 325/6, 326/3,	43		166	Gmina Kraków - właściciel, działka oddana w inne formy władania
229/9			900	Działki osób fizycznych
1/95, 1/99, 1/106	44			VIII Dębniki

6. Przebieg granicy obszaru

- **od północy:** granica działki nr 228/9, fragmentami działek nr: 194/338 (pow. ok. 126 m²), 326/3 (pow. ok. 407 m²) obr. 43 Podgórze;
- **od wschodu:** granica działki nr 1/104, fragmentami działek nr: 1/105 (pow. ok. 0,2 m²), 1/107 (pow. ok. 0,25 m²), 1/106 (pow. ok. 4604 m²) obr. 44 Podgórze;
- **od południowego wschodu:** fragment działki nr: 1/98 (pow. ok. 1754 m²) obr. 44 Podgórze, granica działek nr: 325/6, 325/7, 229/6, fragmentem działki 229/7 (pow. ok. 334), granicą działki 229/5 obr. 43 Podgórze;
- **od południowego zachodu:** fragmentami działek nr: 323/5 (pow. ok. 93 m²), 323/6 (pow. ok. 345 m²), 323/7 (pow. ok. 609 m²);
- **od północnego zachodu:** granica działki nr 228/9 obr. 43 Podgórze.

7. Studium uwarunkowań i kierunków zagospodarowania przestrzennego Miasta Krakowa (Uchwała Nr XII/87/03 z dnia 16 kwietnia 2003 r. zmieniona uchwałą Nr XCIII/1256/10 z dnia 3 marca 2010 r. zmieniona uchwałą Nr CXII/1700/14 z dnia 9 lipca 2014 r.)

Strukturalna jednostka urbanistyczna nr 16 – RUCZAJ - KOBIERZYN

Kategorie terenów:

ZR – Tereny zieleni nieurządzonej

Funkcja podstawowa - Różnorodne formy zieleni nieurządzonej, lasy, grunty rolne.

Funkcja dopuszczalna - Zabudowa/zagospodarowanie terenu realizowana/e jako terenowe urządzenia sportowe, które nie zmniejszają określonego wskaźnika powierzchni biologicznie czynnej, wody powierzchniowe, stawy, rowy oraz zbiorniki wodne poeksploatacyjne, różnorodne formy zieleni urządzonej, zieleń izolacyjna, ogrody działkowe i botaniczne, rekultywacja wyrobisk w obrębie, których zakończona została eksploatacja kopalin, jeżeli zostały wskazane w tabelach strukturalnych jednostek urbanistycznych.

Standardy przestrzenne:

Powierzchnia biologicznie czynna dla terenów zieleni nieurządzonej (ZR) min. 90%.

8. Miejscowe plany zagospodarowania przestrzennego

Analizowany obszar nie jest objęty obowiązującym ani sporządzanym miejscowym planem zagospodarowania przestrzennego.

Obszar graniczy z obowiązującym miejscowym planem zagospodarowania przestrzennego obszaru „Rejon przebiegu ulicy 8 Pułku Ułanów”.

9. Środowisko przyrodnicze

- W obszarze występuje stanowisko rośliny chronionej: Kalina koralowa;
- Siedliska chronione;
- Obszary o wysokich walorach przyrodniczych;

- Lasy;
- Strefa kształtowania systemu przyrodniczego.

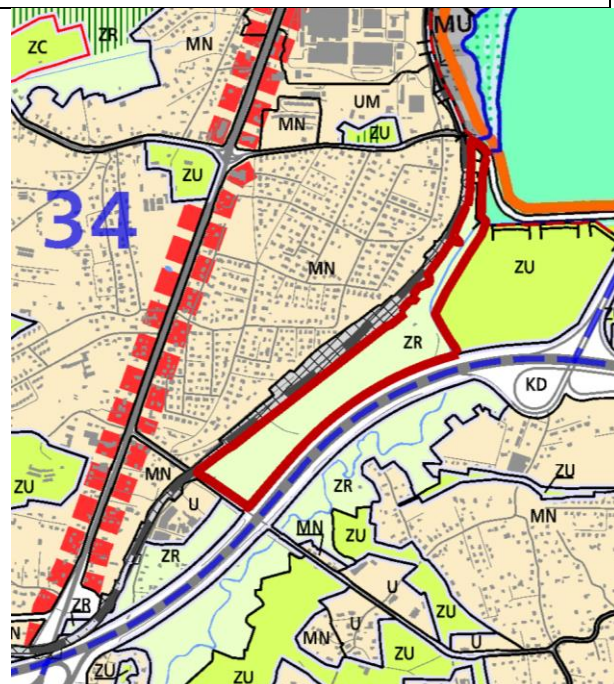
10. Środowisko kulturowe

- Stanowisko archeologiczne punktowe nr 447, 448;
- Strefa Nadzoru Archeologicznego.

Obszar nr 105



Rys. 1 – Granice obszaru na tle ortofotomapy



Rys. 2 – Granice obszaru na tle Planszy K1 (Struktura przestrzenna) zmiany Studium

UWARUNKOWANIA

1. Informacje podstawowe

Obszar nr 105 stanowi enklawę **zieleni nieurządzonej** wyznaczonej w dokumencie Studium uwarunkowań i kierunków zagospodarowania przestrzennego Miasta Krakowa, zmienionym Uchwałą Nr CXII/1700/14 Rady Miasta Krakowa z dnia 9 lipca 2014 r.

2. Położenie

Obszar nr 105 położony jest w południowej części miasta, w Dzielnicy X Swoszowice (część południowa) oraz w Dzielnicy IX Łagiewniki – Borek Fałęcki, pomiędzy torami kolejowymi w rejonie stacji kolejowej Kraków Swoszowice od zachodu, ul. Kąpielowej od południa, obwodnicą autostradową i zreultywowanym terenem przemysłowym po zakładach „Solvay” od wschodu oraz ul. Podmokłą od północy.

3. Stan zainwestowania:

W większości nieużytki, częściowo porośnięte drzewami, w części północnej obejmuje koryto rzeki Wilgi, dwa domy mieszkalne przy ul. Kąpielowej.

4. Powierzchnia

169430 m² = ~ 16,9 ha

5. Działki geodezyjne stanowiące obszar nr 105

Oznaczenie nieruchomości			Grupa własności		Dzielnica administracyjna
Działka lub jej część	Obręb	Jedn. ewid.	nr	opis	

164/6, 165/6, 4/6 494/4	90	Podgórze	105	Gmina Kraków - współwłasność ze Skarbem Państwa	IX Łagiewniki – Borek Fałęcki X Swoszowice
18/3, 18/9	66	Podgórze	110	Gmina Kraków - właściciel, działka nie oddana w żadną formę władania	
58, 7, 9	66	Podgórze	166	Gmina Kraków - właściciel, działka oddana w inne formy władania	
1146	67	Podgórze	202	Skarb Państwa - współwłasność z podmiotami innymi, niż Gmina Kraków lub Powiat Kraków (grodzki)	
164/4, 165/4, 168/2	90				
357/1, 357/3	67				
4/4, 494/2, 9/1	90				
12/1	90	Podgórze	203	Skarb Państwa - współwłasność z podmiotami innymi, niż Gmina Kraków lub Powiat Kraków (grodzki)	
1/6, 1/8	90	Podgórze	210	Skarb Państwa - właściciel, działka nie oddana w żadną formę władania	
1145	67				
13/4, 17	66				
17/6, 174/3, 174/6	90				
350/1, 358/4	67				
5, 6/2	66				
1142, 1143, 1144	67	Podgórze	222	Skarb Państwa - właściciel, działka oddana w użytkowanie (współużytkowanie) wieczyste osobom prawnym (ale nie Gminie Kraków)	
355/4, 358/3	67	Podgórze	230	Skarb Państwa - właściciel, działka oddana wyłącznie w zarząd (współzarząd)	
7/4	90	Podgórze	230	Skarb Państwa - właściciel, działka oddana wyłącznie w zarząd (współzarząd)	
1/11, 1/13, 1/7, 10/11, 10/7	90	Podgórze	266	Skarb Państwa - właściciel, działka oddana w inne formy władania	
13/1, 13/3	66				

14/6, 15/6, 15/8, 16/2, 16/3, 16/4, 167/4, 167/6, 168/4, 169/1, 169/4, 169/6, 17/3, 17/5, 170/4, 170/6, 171/2, 171/4, 173/4, 19/1, 2/2, 23/4, 23/5	90				
339, 342, 351/1, 353/3, 353/5, 354/1, 355/1, 355/3, 356/1	67				
489/7, 489/8	90				
6/1	66				
6/4, 6/6, 7/6, 8/4, 8/6	90				
1/9	90	Podgórze	800	Działki posiadające wpisy o jakiegokolwiek formie władania osób prawnych (ale nie Gminy Kraków, ani Skarbu Państwa, ani Powiatu Kraków, ani województwa małopolskiego)	
10/5, 12, 12/3, 12/4, 14, 14/4, 15, 16, 174/4, 174/7, 19/2, 20/1, 20/2, 21, 22, 23/3, 340, 343, 344, 345, 346, 347, 348, 349/1, 349/2, 350/2, 351/2, 352/2, 353/4, 353/6, 354/3, 354/4, 356/2, 357/4, 9/2	90, 66, 90, 90, 66, 90, 66, 66, 90, 90, 90, 90, 90, 90, 90, 90, 90, 90, 90, 90, 67, 90	Podgórze	900	Działki osób fizycznych	
<p>6. Przebieg granicy obszaru</p> <ul style="list-style-type: none"> – od północnego – zachodu - granicą działek nr: 1142 obr. 67 Podgórze, granicą działek nr: 15, 13/4, 14, ponownie granicą działki nr 13/4, dalej granicą działek nr: 12, 9, 13/4, 58, 6/2, 7, ponownie granicą działki nr 6/2 obr. 66 Podgórze; – od północy - po fragmencie działek nr: 6/2 (o pow. ok. 7975 m²), 58 (o pow. ok. 14326 m²) obr. 66 Podgórze; – od wschodu - granicą działki nr: 58, po fragmencie działek nr: 18/9 (o pow. ok. 2038 m²), 18/3 (o pow. ok. 114 m²), ponownie po fragmencie działki nr 18/9 (o pow. ok. 3958 m²), po granicy działki 58 obr. 66 Podgórze, po granicy działek nr: 489/8, 489/7 obr. 90 Podgórze; 					

- **od południowego - wschodu** - po fragmencie działek nr: 489/7 (o pow. ok. 170 m²), 489/8 (o pow. ok. 1338 m²), 17/6 (o pow. ok. 116 m²), 17/5 (o pow. ok. 1258 m²), 17/3 (o pow. ok. 157 m²), 16/3 (o pow. ok. 180 m²), 16/4 (o pow. ok. 1217 m²), 15/8 (o pow. ok. 289 m²), 14/6 (o pow. ok. 215 m²), 12/1 (o pow. ok. 693 m²), 10/9 (o pow. ok. 0,3 m²), 10/7 (o pow. ok. 57 m²), 10/11 (o pow. ok. 208 m²), 9/1 (o pow. ok. 150 m²), 8/6 (o pow. ok. 170 m²), 7/6 (o pow. ok. 117 m²), 6/6 (o pow. ok. 204 m²), 1/13 (o pow. ok. 586 m²), 1/8 (o pow. ok. 303 m²), 2/2 (o pow. ok. 191 m²), 1/6 (o pow. ok. 586 m²), 4/6 (o pow. ok. 858 m²), 494/4 (o pow. ok. 46 m²), 164/6 (o pow. ok. 524 m²), 165/6 (o pow. ok. 125 m²), 167/6 (o pow. ok. 145 m²), 168/4 (o pow. ok. 198 m²), 169/6 (o pow. ok. 1676 m²), 170/6 (o pow. ok. 1481 m²), 171/4 (o pow. ok. 1812 m²), 173/4 (o pow. ok. 709 m²), 174/3 (o pow. ok. 776 m²) obr. 90 Podgórze, po fragmencie działek nr: 358/4 (o pow. ok. 327 m²), 358/3 (o pow. ok. 147 m²) obr. 67 Podgórze;
- **od południa** – po granicy działki 358/3, po fragmencie działek nr: 357/1 (o pow. ok. 424 m²), 356/1 (o pow. ok. 85 m²), 355/1 (o pow. ok. 99 m²), 354/1 (o pow. ok. 43 m²), 353/5 (o pow. ok. 30 m²), 353/3 (o pow. ok. 15 m²), 352/2 (o pow. ok. 408 m²), 351/2 (o pow. ok. 458 m²), 351/1 (o pow. ok. 114 m²), 1143 (o pow. ok. 1945 m²), 1142 (o pow. ok. 1996 m²) obr. 67 Podgórze.

7. Studium uwarunkowań i kierunków zagospodarowania przestrzennego Miasta Krakowa (Uchwała Nr XII/87/03 z dnia 16 kwietnia 2003 r. zmieniona uchwałą Nr XCIII/1256/10 z dnia 3 marca 2010 r. zmieniona uchwałą Nr CXII/1700/14 z dnia 9 lipca 2014 r.)

Strukturalna jednostka urbanistyczna nr 34 – BOREK FAŁĘCKI

Kategorie terenów:

ZR – Tereny zieleni nieurządzonej

Funkcja podstawowa - różnorodne formy zieleni nieurządzonej, lasy, grunty rolne.

Funkcja dopuszczalna - zabudowa/zagospodarowanie terenu realizowana/e jako terenowe urządzenia sportowe, które nie zmniejszają określonego wskaźnika powierzchni biologicznie czynnej, wody powierzchniowe, stawy, rowy oraz zbiorniki wodne poeksploatacyjne, różnorodne formy zieleni urządzonej, zieleni izolacyjna, ogrody działkowe i botaniczne, rekultywacja wyrobisk w obrębie, których zakończona została eksploatacja kopalni, jeżeli zostały wskazane w tabelach strukturalnych jednostek urbanistycznych.

Standardy przestrzenne:

Powierzchnia biologicznie czynna dla terenów zieleni nieurządzonej (ZR) min. 90%.

8. Miejscowe plany zagospodarowania przestrzennego

Analizowany obszar nie jest objęty obowiązującym ani sporządzanym miejscowym planem zagospodarowania przestrzennego.

Obszar nie graniczy z żadnym obowiązującym ani sporządzanym miejscowym planem zagospodarowania przestrzennego.

9. Środowisko przyrodnicze

- Strefa kształtowania systemu przyrodniczego;
- Korytarze ekologiczne;

- Rejon rzeki Wilgi;
- Parki rzeczne;
- Obszary wymiany powietrza;
- Zagrożenie powodziowe: obszary narażone na niebezpieczeństwo powodzi o prawdopodobieństwie występowania $q=0,1\%$;
- Zagrożenie hałasem – obszar ograniczonego użytkowania lotniska Kraków – Balice.

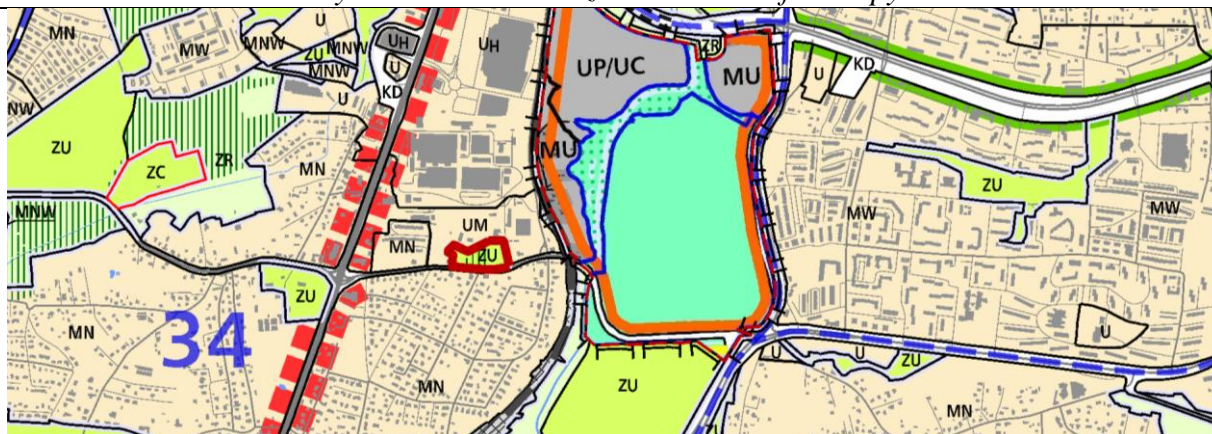
10. Środowisko kulturowe

Brak wartości kulturowych.

Obszar nr 106



Rys. 1 – Granice obszaru na tle ortofotomapy



Rys. 2 – Granice obszaru na tle Planszy K1 (Struktura przestrzenna) zmiany Studium

UWARUNKOWANIA

1. Informacje podstawowe

Obszar nr 106 stanowi enklawę **zieleni urządzonej** wyznaczonej w dokumencie Studium uwarunkowań i kierunków zagospodarowania przestrzennego Miasta Krakowa, zmienionym Uchwałą Nr CXII/1700/14 Rady Miasta Krakowa z dnia 9 lipca 2014 r.

2. Położenie

Obszar nr 106 położony jest w południowej części miasta, w Dzielnicy IX Łagiewniki-Borek Fałęcki, w rejonie ul. Jugowickiej.

3. Stan zainwestowania:

Zieleń urządzona o charakterze parkowym.

4. Powierzchnia

14085 m² = ~ 1,4 ha

5. Działki geodezyjne stanowiące obszar nr 106

Oznaczenie nieruchomości			Grupa własności		Dzielnica administracyjna
Działka lub jej część	Obręb	Jedn. ewid.	nr	opis	
37/9	45	Podgórze	900	Działki osób fizycznych	Dzielnica IX Łagiewniki-Borek Fałęcki
39	45	Podgórze	900	Działki osób fizycznych	Dzielnica IX Łagiewniki-Borek Fałęcki
40/17	45	Podgórze	900	Działki osób fizycznych	Dzielnica IX Łagiewniki-Borek Fałęcki

6. Przebieg granicy obszaru

- **od północy** – po fragmencie działki nr 37/9 (o pow. ok. 3419 m²), granicą działek nr: 39, 40/17 obr. 45 Podgórze;
- **od wschodu** – granicą działki nr 40/17 obr. 45 Podgórze;
- **od południa** – granicą działek nr: 40/17, 39, 37/9 obr. 45 Podgórze;
- **od zachodu** – granicą działki nr 37/9 obr. 45 Podgórze.

7. Studium uwarunkowań i kierunków zagospodarowania przestrzennego Miasta Krakowa (Uchwała Nr XII/87/03 z dnia 16 kwietnia 2003 r. zmieniona uchwałą Nr XCIII/1256/10 z dnia 3 marca 2010 r. zmieniona uchwałą Nr CXII/1700/14 z dnia 9 lipca 2014 r.)

Strukturalna jednostka urbanistyczna nr 34 - BOREK FAŁĘCKI

Kategorie terenów:

ZU – Tereny zieleni urządzonej

Funkcja podstawowa - Różnorodne formy zieleni urządzonej (w tym obejmującej parki, skwery, zieleńce, parki rzeczne), zieleń izolacyjna, zieleń forteczną, zieleń założeń zabytkowych wraz z obiektami budowlanymi, ogrody działkowe, ogrody zoologiczne i botaniczne.

Funkcja dopuszczalna - Zabudowa realizowana jako terenowe obiekty i urządzenia sportowe, obiekty budowlane obsługujące tereny zieleni, takie jak: wypożyczalnie sprzętu sportowego, kawiarnie, cukiernie, oranżerie, cieplarnie, obiekty małej architektury, ogródki jordanowskie, urządzenia wodne, które nie zmniejszają określonego wskaźnika powierzchni biologicznie czynnej, wody powierzchniowe, stawy oraz zbiorniki wodne poeksploatacyjne, różnorodne formy zieleni nieurządzonej, lasy, grunty rolne, cmentarze i grzebowiska dla zwierząt, jeżeli zostały wskazane w tabelach strukturalnych jednostek urbanistycznych.

Standardy przestrzenne:

Powierzchnia biologicznie czynna dla terenów zieleni urządzonej (ZU) min. 80%.

8. Miejscowe plany zagospodarowania przestrzennego

Analizowany obszar nie jest objęty obowiązującym ani sporządzanym miejscowym planem zagospodarowania przestrzennego.

Obszar nie graniczy z żadnym obowiązującym ani sporządzanym miejscowym planem zagospodarowania przestrzennego.

9. Środowisko przyrodnicze

- Obszar o wysokich walorach przyrodniczych;
- Obszar wymiany powietrza;
- Lasy.

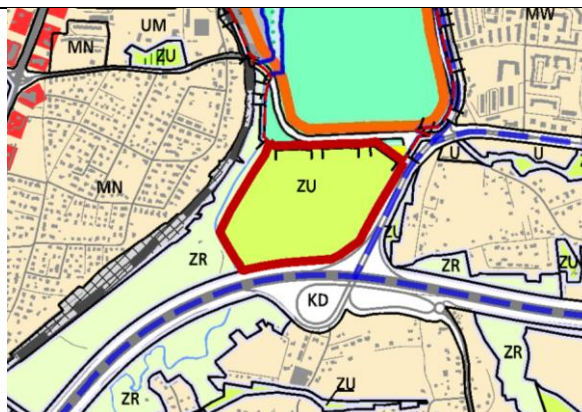
10. Środowisko kulturowe

Brak wartości kulturowych.

Obszar nr 107



Rys. 1 – Granice obszaru na tle ortofotomapy



Rys. 2 – Granice obszaru na tle Planszy K1 (Struktura przestrzenna) zmiany Studium

UWARUNKOWANIA

1. Informacje podstawowe

Obszar nr 107 stanowi enklawę **zieleni urządzonej** wyznaczonej w dokumencie Studium uwarunkowań i kierunków zagospodarowania przestrzennego Miasta Krakowa, zmienionym Uchwałą Nr CXII/1700/14 Rady Miasta Krakowa z dnia 9 lipca 2014 r.

2. Położenie

Obszar nr 107 położony jest w południowej części miasta, w Dzielnicy IX Łagiewniki-Borek Fałęcki oraz w Dzielnicy XI Podgórze Duchackie, pomiędzy rzeką Wilgą na zachodzie, ul. Podmokłą po stronie północnej, obwodnicą autostradową na południu i ul. Zbigniewa Herberta po wschodniej stronie.

3. Stan zainwestowania:

Teren przemysłowy Krakowskich Zakładów Sodowych „Solvay”, zrekultywowany, w znacznym stopniu zalesiony.

4. Powierzchnia

175886 m² = ~ 17,6 ha

5. Działki geodezyjne stanowiące obszar nr 107

Oznaczenie nieruchomości			Grupa własności		Dzielnica administracyjna
Działka lub jej część	Obręb	Jedn. ewid.	nr	opis	
18/8, 18/9, 18/2, 18/3, 18/16	66	Podgórze	110	Gmina Kraków - właściciel, działka nie oddana w żadną formę władania	IX Łagiewniki- Borek Fałęcki
18/10					XI Podgórze Duchackie
555/6	90				
18/13	66		140	Gmina Kraków - właściciel, działka oddana wyłącznie w użytkowanie (współużytkowanie)	IX Łagiewniki- Borek Fałęcki

550/3, 556/4	90	166	Gmina Kraków - właściciel, działka oddana w inne formy władania	XI Podgórze Duchackie
576/2, 578/5				
56/2	66	202	Skarb Państwa - współwłasność z podmiotami innymi, niż Gmina Kraków lub Powiat Kraków (grodzki)	XI Podgórze Duchackie
552/3	90			
552/2				
54/2, 25/2	66	203	Skarb Państwa - współwłasność z podmiotami innymi, niż Gmina Kraków lub Powiat Kraków (grodzki)	IX Łagiewniki-Borek Fałęcki
550/9, 579, 551/1, 550/8, 550/6, 551/2, 550/4, 550/7	90			
575/5		66	210	Skarb Państwa - właściciel, działka nie oddana w żadną formę władania
34/1	66	230	Skarb Państwa - właściciel, działka oddana wyłącznie w zarząd (współzarząd)	XI Podgórze Duchackie
558/5, 555/4, 581/2, 577/4, 558/2, 578/7, 33/2, 554/2	90	240	Skarb Państwa - właściciel, działka oddana wyłącznie w użytkowanie (współużytkowanie)	IX Łagiewniki-Borek Fałęcki
57	66	266	Skarb Państwa - właściciel, działka oddana w inne formy władania	XI Podgórze Duchackie
553, 554/4	90	900	Działki osób fizycznych	IX Łagiewniki-Borek Fałęcki XI Podgórze Duchackie

6. Przebieg granicy obszaru

- **od północy** – po fragmencie działek nr: 18/2 (o pow. ok. 12146 m²), 18/16 (o pow. ok. 88345 m²), po granicy działki nr 18/13, ponownie po fragmencie działki nr 18/16 (o pow. ok. 88345 m²), po granicy działki nr 34/1 obr. 66 Podgórze;
- **od wschodu** – po fragmencie działki nr 34/1 (o pow. ok. 15 m²), granicą działek nr: 18/16, 54/2 obr. 66 Podgórze;
- **od południa** – granicą działek 54/2, 25/2, 56/2 obr. 66 Podgórze, granicą działek nr: 33/2, 578/7, 578/5, 575/5, po fragmencie działek nr: 576/2 (o pow. ok. 158 m²), 550/7 (o pow. ok. 8714 m²), 577/4 (o pow. ok. 191 m²), 581/2 (o pow. ok. 224 m²), 558/2 (o pow. ok. 51 m²), 558/5 (o pow. ok. 819 m²), 556/4 (o pow. ok. 386 m²), 555/6 (o pow. ok. 154 m²), 555/4 (o pow. ok. 315 m²), 554/2 (o pow. ok. 403 m²), 554/4 (o pow. ok. 146 m²), 552/2 (o pow. ok. 51 m²), 552/3 (o pow. ok. 361 m²), 551/1 (o pow. ok. 32 m²) obr. 90 Podgórze;
- **od zachodu** – granicą działek nr: 551/1, 551/2, 550/8 obr. 90 Podgórze, granicą działek nr: 18/8, 18/9, po fragmencie działek nr: 18/9 (o pow. ok. 53010 m²), 18/3 (o pow. ok. 96 m²), ponownie po fragmencie działki nr 18/9 (o pow. ok. 53010 m²), granicą działki 18/2 obr. 66 Podgórze.

7. Studium uwarunkowań i kierunków zagospodarowania przestrzennego Miasta Krakowa (Uchwała Nr XII/87/03 z dnia 16 kwietnia 2003 r. zmieniona uchwałą Nr XCIII/1256/10 z dnia 3 marca 2010 r. zmieniona uchwałą Nr CXII/1700/14

z dnia 9 lipca 2014 r.)

Strukturalna jednostka urbanistyczna nr 34 – BOREK FAŁĘCKI

Kategorie terenów:

ZU – Tereny zieleni urządzonej

Funkcja podstawowa - Różnorodne formy zieleni urządzonej (w tym obejmującej parki, skwery, zieleńce, parki rzeczne), zieleń izolacyjna, zieleń forteczną, zieleń założeń zabytkowych wraz z obiektami budowlanymi, ogrody działkowe, ogrody zoologiczne i botaniczne.

Funkcja dopuszczalna - Zabudowa realizowana jako terenowe obiekty i urządzenia sportowe, obiekty budowlane obsługujące tereny zieleni, takie jak: wypożyczalnie sprzętu sportowego, kawiarnie, cukiernie, oranżerie, cieplarnie, obiekty małej architektury, ogródki jordanowskie, urządzenia wodne, które nie zmniejszają określonego wskaźnika powierzchni biologicznie czynnej, wody powierzchniowe, stawy oraz zbiorniki wodne poeksploatacyjne, różnorodne formy zieleni nieurządzonej, lasy, grunty rolne, cmentarze i grzebowiska dla zwierząt, jeżeli zostały wskazane w tabelach strukturalnych jednostek urbanistycznych.

Standardy przestrzenne:

Powierzchnia biologicznie czynna dla terenów zieleni urządzonej (ZU) min. 80%.

8. Miejscowe plany zagospodarowania przestrzennego

Analizowany obszar nie jest objęty obowiązującym ani sporządzanym miejscowym planem zagospodarowania przestrzennego.

Obszar nie graniczy bezpośrednio z żadnym obowiązującym ani sporządzanym miejscowym planem zagospodarowania przestrzennego.

9. Środowisko przyrodnicze

- Strefa kształtowania systemu przyrodniczego;
- Tereny o spadkach powyżej 12%;
- Korytarze ekologiczne;
- Cieki wodne;
- Parki rzeczne;
- Obszary wymiany powietrza;
- Tereny górnicze związane z eksploatacją wód leczniczych;
- Zwały i hałdy;
- Zagrożenie hałasem – obszar ograniczonego użytkowania lotniska Kraków – Balice.

10. Środowisko kulturowe

Brak wartości kulturowych.